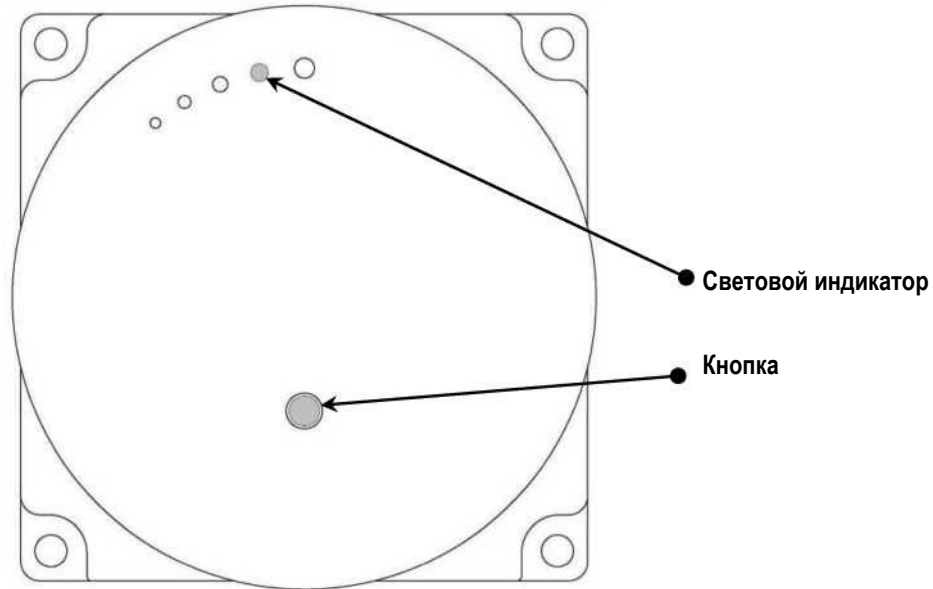




Публичная версия руководства по интеллектуальному модулю TS-WF801

◆ Описание интеллектуального модуля



- ☞ Световой индикатор: индикация рабочего состояния.
- ☞ Кнопка: при нажатии и удерживании в течение 5 секунд происходит сброс конфигурации WIFI.

◆ Описание состояния светового индикатора

Статус интеллектуального модуля	Статус индикатора
Нормальная работа	Горит по 10 секунд и выключается на 0,25 секунды; Выключается на 0,25 секунды во время передачи данных
Нет конфигурации WIFI или после сброса конфигурации WIFI	Загорается на 0,25 секунды и гаснет на 0,25 секунды (мигает два раза за 1 секунду)
Соединение Wi-Fi прервано	Загорается на 0,5 секунды и гаснет на 0,5 секунды (мигает один раз за 1 секунду)
Соединение с облачным сервером прервано	Горит все время

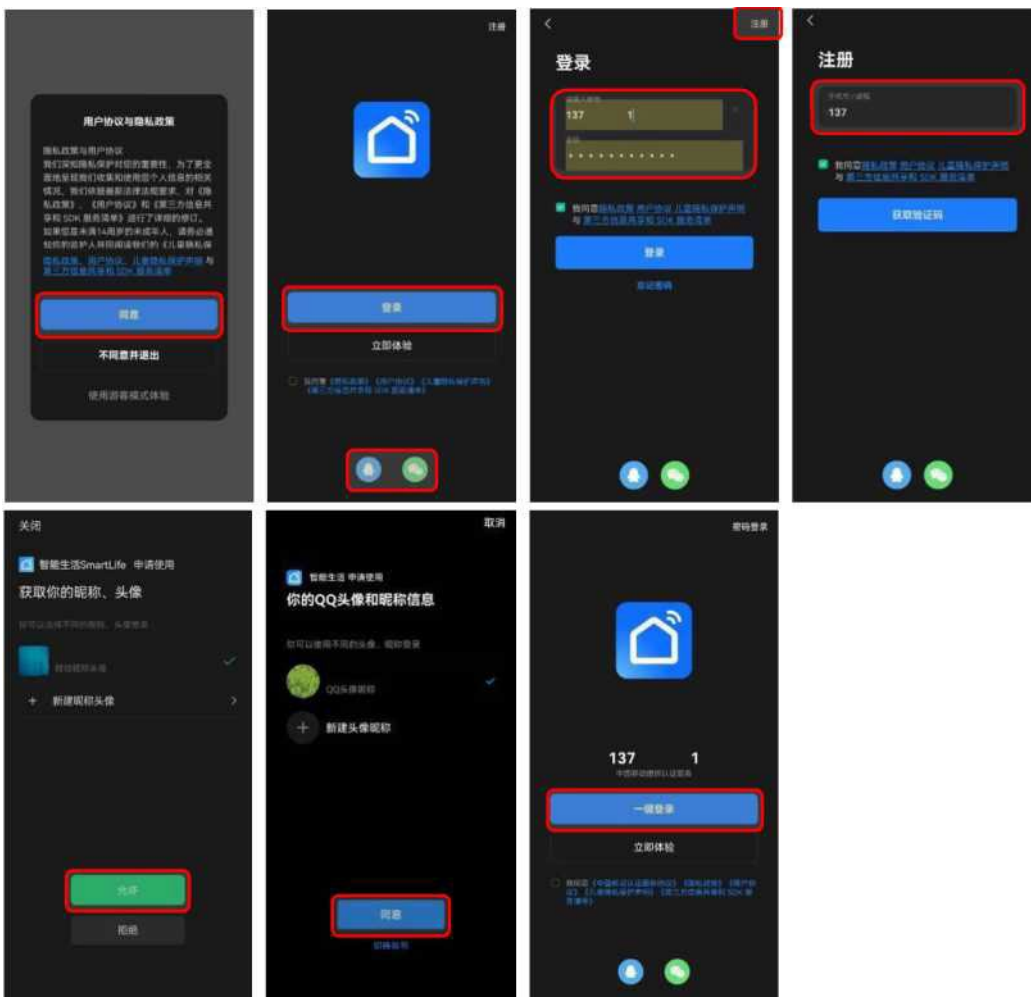
◆ Загрузка приложения

В App Store и на основных рынках приложений найдите «Smart Life» или отсканируйте следующий QR-код, чтобы загрузить приложение.



- ◆ **Использование учетной записи пользователя (примечание: в зависимости от обновлений приложения действуйте в соответствии с текущей версией приложения).**

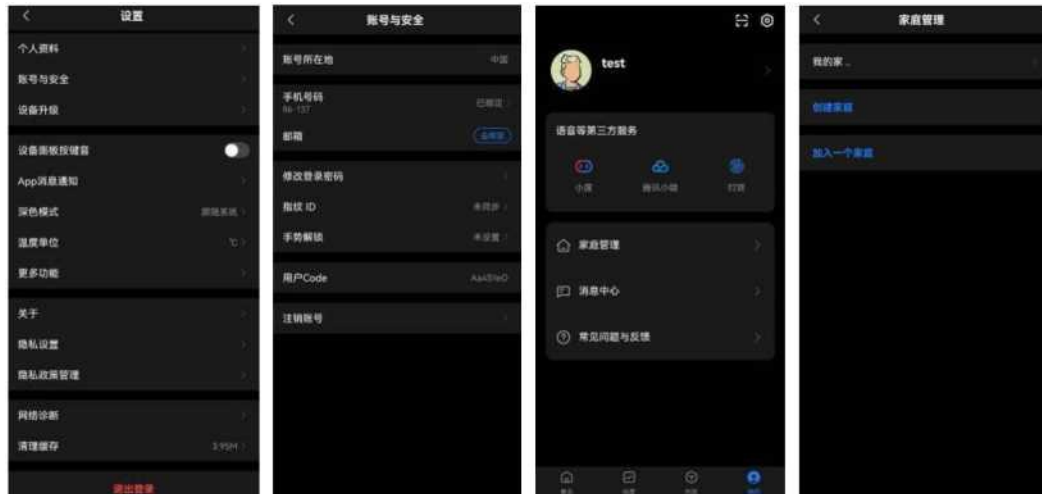
Откройте установленное приложение «Smart Life», ознакомьтесь с пользовательским соглашением и политикой конфиденциальности и нажмите «Согласен», чтобы войти на страницу входа. Если у вас уже есть учетная запись «Smart Life», следуйте подсказкам для ввода учетной записи и пароля для входа, если учетной записи нет, нажмите «Зарегистрироваться» и следуйте подсказкам, чтобы зарегистрировать новую учетную запись и войти в систему; Поддерживает авторизованный вход через сторонние учетные записи «WeChat» и «QQ». Вы также можете быстро войти в систему через службу аутентификации «вход в один клик», предоставляемую China Mobile.







- ◆ **Настройки приложения (примечание: в зависимости от обновлений приложения действуйте в соответствии с текущей версией приложения).**

Персонализируйте профиль, семейную информацию и т. д. учетной записи приложения в соответствии с личными потребностями.



- ◆ **Добавить устройство (поддерживается только добавление вручную)**

Нажмите кнопку «Добавить устройство» на главной странице приложения или нажмите кнопку «+» в правом верхнем углу и выберите меню «Добавить устройство», чтобы добавить устройство.

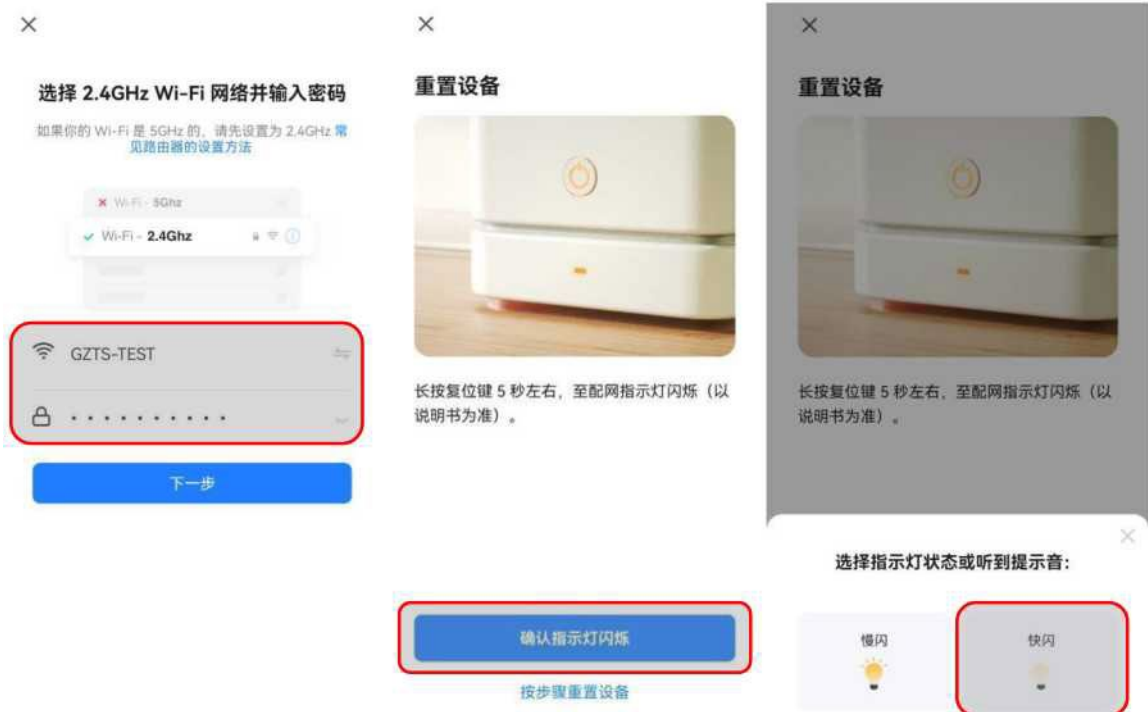
  Добавьте устройство вручную, в категории выберите «Крупная бытовая техника», затем найдите «Настенный отопительный котел» и выберите «Настенный отопительный котел (Wi-Fi)».





ООО "Гуанчжоу TS интеллектуальные системы управления"

- Подтвердите сетевую информацию добавленного устройства (проверьте имя сети и пароль, устройство поддерживает только беспроводную сеть 2,4 ГГц) и выберите статус устройства (выберите «Flash»).



- Дождитесь завершения процесса настройки сети приложения. Успешно настроенные устройства могут иметь «пользовательское имя», поддерживающее до 64 символов.





ООО "Гуанчжоу TS интеллектуальные системы управления"

- ☞ Если настройка сети не удалась, отобразится следующая страница. Вы можете устранить неполадки в соответствии с инструкциями на рисунке, подтвердить, что сеть является сетью 2,4 ГГц, попытаться перезагрузить устройство и внимательно проверить информацию о сети (имя сети и пароль) перед повторной настройкой сети согласно инструкции.

×

设备添加超时

请排查以下问题后重试

- 确认设备已重置, 灯在快闪
- 检查 Wi-Fi 是否为 2.4GHz
- 核对 Wi-Fi 密码是否正确
- [更多配网常见问题](#)

按步骤重试

反馈问题

◆ **Особые замечания**

- ☞ Добавьте устройство в течение 10 минут после «Сброса конфигурации WIFI» интеллектуального модуля. Через 10 минут интеллектуальный модуль автоматически перейдет в спящий режим, и больше операций по добавлению устройств выполняться не будет. Необходимо выключить устройство, а затем снова включить его или «сбросить конфигурацию WIFI», прежде чем вы сможете добавить устройство.
- ☞ При подключении устройства убедитесь, что мобильный телефон подключен к беспроводной сети 2,4 ГГц. Устройство должно использовать ту же беспроводную сеть, что и мобильный телефон (устройство поддерживает только беспроводную сеть 2,4 ГГц), а также держите устройство и маршрутизатор как можно ближе.
- ☞ В названии беспроводной сети должно быть как можно больше английских букв и цифр, без пробелов и специальных символов (*, #, &, @, % и т. д.). Идентификатор SSID в беспроводном маршрутизаторе не может быть отключена, необходимо включить трансляцию идентификатора SSID, чтобы устройство могло получить доступ к беспроводной сети.
- ☞ При добавлении устройства откройте приложение «Местоположение» на своем телефоне и включите разрешение «Доступ к местоположению». Приложение может автоматически получать информацию о беспроводной сети, или вы можете ввести информацию о беспроводной сети вручную, не включая разрешение «Доступ к местоположению».
- ☞ Из-за обновлений приложения фактический процесс может немного отличаться от приведенного выше описания. Следуйте текущим подсказкам приложения.



◆ Управление устройством

При выборе режима умного облачного сценария соответствующий активный значок меняется со светлого на темный.

Поведите пальцем по экрану или нажмите «+» или «-», чтобы отрегулировать температуру.

Летний режим

Настройка сценария

Блокировка экрана

Включение и выключение

Настройки устройства

Рабочее состояние

Целевая температура воды

Фактическая температура воды

Зимний режим

Быстрое окно

当前温度 22°C

42°C

壁挂炉test

返回

80°C

25°C 当前温度



:Выключено;



:Включено;



:Экран разблокирован.



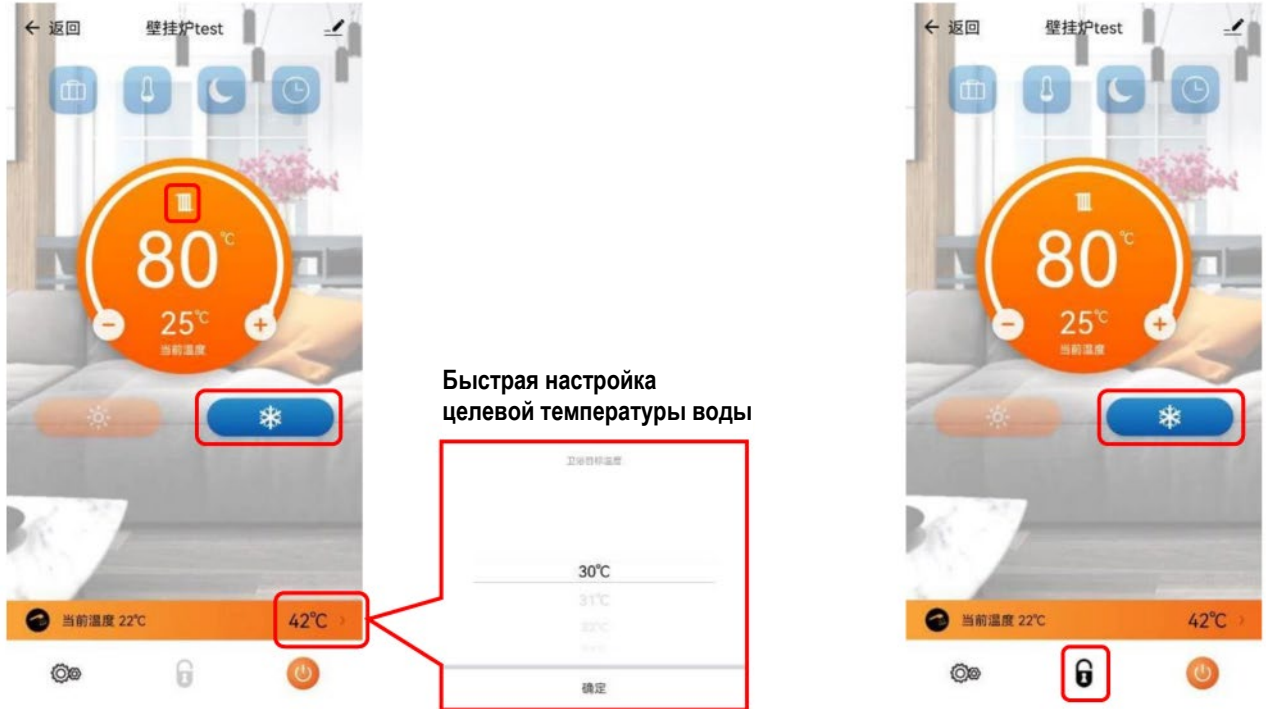
: Экран заблокирован. В этом состоянии устройство не реагирует на другие операции управления устройством, кроме открытия и выключения.



Пример:

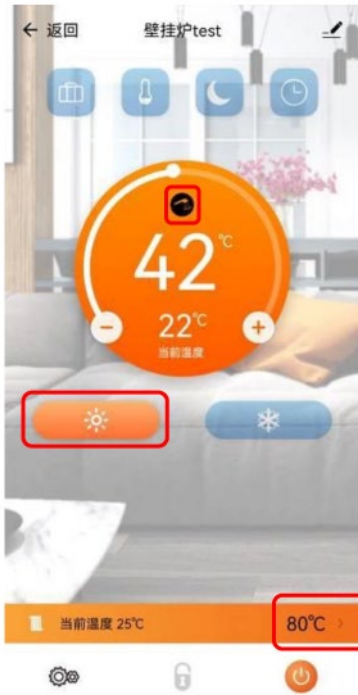
Зимний режим (темный):

Статус нагрева, фактическая температура воды для отопления 25°C, заданная температура воды для отопления 80°C, умный облачный сценарий не включен; фактическая температура горячей воды составляет 22°C, заданная температура горячей воды составляет 42°C; на рисунке справа ниже показано, что экран заблокирован, в этом состоянии он не реагирует на другие операции управлением оборудованием, кроме операций включения и выключения.



Летний режим (темный):

Статус горячей воды: фактическая температура горячей воды составляет 22 °С, заданная температура воды — 42 °С, фактическая температура воды для отопления — 25 °С, заданная температура воды для отопления — 80 °С;



Быстрая настройка
целевой температуры
воды для отопления





◆ Умные облачные сценарии

Примечание:

После включения умного сценария значок соответствующего сценария меняет цвет со

светлого на темный.   Эта функция действительна только в зимнем режиме отопления и недействительна в летнем режиме и режиме горячей воды.



☞ **Сценарий отъезд**

После активации целевая температура воды настенного котла поддерживается на отметке 30°C вплоть до выхода из этого сценария.

Примечание:

1. При данном сценарии, если отрегулировать заданную температуру воды на устройстве, то оно продолжит работать в соответствии с вновь установленной целевой температурой воды.
2. После переключения между зимним и летним режимами, переключения сценариев или включения/выключения питания, автоматически запускается сценарий отъезд.



☞ **Экономический сценарий**

После активации данного сценария настенный котел будет работать циклами 25 минут работы, 10 минут остановки. Целевая температура воды во время работы будет поддерживаться на заданном значении до входа в экономический сценарий вплоть до выхода из этого сценария.

Примечание:

1. При данном сценарии, если отрегулировать заданную температуру воды на устройстве, то оно продолжит работать в соответствии с вновь установленной целевой температурой воды.
2. После переключения между зимним и летним режимами, переключения сценариев или включения/выключения питания, автоматически запускается экономический сценарий.



☞ **Сценарий сон**

После активации данного сценария, заданная температура воды настенного котла автоматически снизится на 5°C после 1 часа работы. Через 2 часа работы заданная температура воды настенного котла снизится еще на 5°C и будет поддерживаться в этом состоянии вплоть до выхода из этого сценария (например: сценарий сон не активирован, целевая температура воды настенного котла составляет 80°C. После активации сценария сон целевая температура воды настенного котла автоматически регулируется до 75°C через 1 час работы. После 2 часов работы заданная температура воды настенного котла автоматически устанавливается на отметке 70°C, это состояние поддерживается вплоть до выхода из этого сценария).

Примечание:

1. Запрещено регулировать целевую температуру на панели устройства во время данного умного сценария. Если необходимо изменить целевую температуру, выключите этот режим после завершения настройки, а затем включите его снова, чтобы обеспечить нормальную работу.
2. После переключения между зимним и летним режимами, переключения сценариев или включения/выключения питания, автоматически запускается сценарий сон.



ООО "Гуанчжоу TS интеллектуальные системы управления"



Сценарий установленного времени

Каждый день делится на 4 события, которые можно настроить для каждого дня с понедельника по воскресенье. Для каждого события можно настроить температуру, при которой работает котел, а также время включения и выключения котла. После активации данного сценария настенный котел будет работать согласно установленным времени начала, времени окончания и целевой температуры воды вплоть до выхода из сценария.

Примечание:

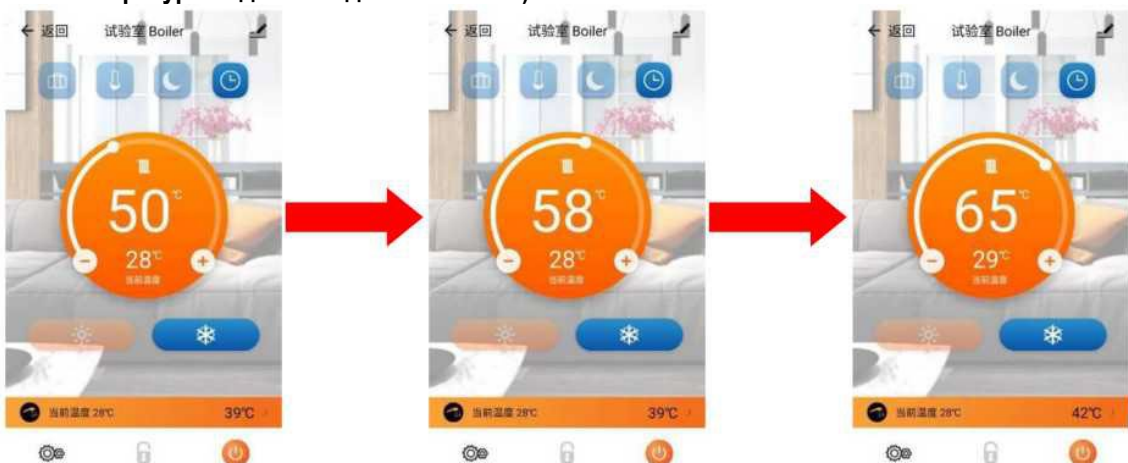
Во время данного сценария, если регулировать заданную температуру воды на устройстве, текущее событие будет выполняться при вновь установленной температуре воды (текущее событие будет выполнено только один раз); после переключения между зимним и летним режимами, переключения сценария или включение и выключение питания, а также при выполнении следующего события, автоматически перезапустится сценарий установленного времени. (в соответствии со временем начала, временем окончания и целевой температурой воды согласно параметрам сценария).



Пример 1: Целевая температура воды настенного котла во время события 1 в сценарии установленного времени составляет 50°C. Если во время события 1 заданная температура воды настенного котла вручную регулируется до 58°C, то настенный котел будет работать при заданной температуре воды 58°C. Если во время события 1 переключается зимний или летний режим, происходит переключение сценария или включение и выключение устройства, сценарий установленного времени будет автоматически перезапущен (в соответствии с событием 1 с заданной температурой воды 50°C).






Пример 2: Целевая температура воды настенного котла во время события 1 в сценарии установленного времени составляет 50°C, а целевая температура воды настенного котла в событии 2 составляет 65°C. Если во время события 1, заданная температура воды настенного котла вручную регулируется до 58°C, то настенный котел работает при заданной температуре воды 58°C; когда запускается событие 2, он автоматически перезапускает сценарий установленного времени (согласно целевой температуре воды 65°C для события 2).



🔑 **Настройки сценария (функция регулятора комнатной температуры в настоящее время недоступна для использования, не стоит обращать внимания).**

Нажмите кнопку настройки сценария «» на странице управления устройством, чтобы войти в меню настроек,

и нажмите меню «Настройки установки времени»,  > чтобы настроить сценарий установленного времени. Сначала войдите в настройки сценария установленного времени «Понедельник» и по отдельности установите для "Событий 1 -4" имя события, время начала, время окончания и температуру. 

После настройки события «Понедельник» выберите «Вторник, Среда, Четверг, Пятница, Суббота, Воскресенье» в «Выборе дня», чтобы установить события на каждый день. 



После завершения настроек нажмите «ОК» в правом верхнем углу для сохранения данных, после завершения операции возвращается на страницу управления устройством.



Примечание:

Время настройки регулируется с шагом 15 минут. Установленное время окончания не может быть раньше времени начала (например: если время начала 08:00, то время окончания может быть только между 08:15 и 23:45), в противном случае функцию таймера нельзя будет использовать в обычном режиме.

- ◆ **Настройки персонализации устройства (примечание: в зависимости от обновлений приложения действуйте в соответствии с текущей версией приложения).**

Персонализируйте информацию о настенном котле в соответствии с личными потребностями. Оборудование настенного котла поддерживает сочетание с продуктами экосистемы «Smart Life» для достижения более интеллектуального и автоматизированного управления. Пользователи смогут открыть для себя еще больше интересных и забавных интеллектуальных элементов управления.

